



CONSEIL D'ECOLE

Mardi 16 Octobre 2018



Ordre du jour

1. Installation du Conseil.
2. Présentation de l'équipe pédagogique ainsi que de la répartition.
3. Présentation des achats / travaux réalisés par la Mairie et demandes.
4. Rapide retour sur le projet de rénovation de l'école.
5. Présentation, modification et approbation du Règlement Intérieur.
6. Présentation du Projet d'Ecole.
7. Présentation et approbation des PPMS et de l'exercice incendie.
8. Présentation des projets et sorties réalisés depuis le début de l'année scolaire.
9. Présentation des projets et sorties envisagés pour le reste de l'année.
10. Présentation du bilan de la COOP 2017/2018.
11. Informations sur la classe de neige 2019.
12. Questions des parents.

Les rôles du conseil d'école:

- Vote le règlement intérieur de l'école,
- Établit le projet d'organisation de la semaine scolaire,
- Dans le cadre de l'élaboration du projet d'école, donne tout avis et présente toute suggestion sur le fonctionnement de l'école et sur toutes les questions intéressant la vie de l'école,
- Statue sur proposition des équipes pédagogiques pour ce qui concerne la partie pédagogique du projet d'école,
- En fonction de ces éléments, le conseil adopte le projet d'école,
- Donne son accord pour l'organisation d'activités complémentaires éducatives, sportives et culturelles.
- Est consulté par le Maire sur l'utilisation des locaux scolaires en dehors des heures d'ouverture de l'école.

Mode de fonctionnement

1^{er} trimestre

2^{ième} trimestre

3^{ième} trimestre

17h45

17h45

17h45

Mardi 16

Vendredi 08

Vendredi 28

Octobre

Février

juin

Règles



- Invitation officielle 7 jours avant la date du conseil par mail.
- Seuls les sujets à l'ordre du jour seront traités.
- Débats sereins.

CONFIDENTIALITE & SUJETS GENERAUX

L'organisation pédagogique

CP	CP/CE1	CE1	CE2/CM1	CM1	CM2	ULIS
Mme ESPLAT	Mme COLLOMBET & Mme MAILLFERT	Mme QUESSADA	Mme DENIS	Mme ROUPRICH	M. SILVETTI & Mme MAILLFERT	M. MORANT
19 élèves	22 élèves	24 élèves	23 + 1 élèves	24 + 1 élèves	27 élèves	13 élèves Répartis dans les classes

L'organisation pédagogique



D'autres intervenants au sein de l'école :

- Mme MERJAY, EASH en CP,
- Mme VERBE, AVS en CP/CE1,
- Mme RUZIE, EASH en CM1 et CM2,
- Mme JOUVE, EASH en ULIS,

- Enseignantes du RASED

Demande de travaux / informations à la Mairie



- Sonnette extérieure HS...

Point sur le projet de rénovation de l'école



- Vendredi 05 octobre : présentation de l'avant projet définitif.
- Ce soir, établissement de la liste des personnes souhaitant intégrer le groupe de travail :
 - 2 parents d'élèves
 - 2 enseignants
 - M.SILVETTI

Présentation du projet d'école

Axe(s) du projet 2016-2019

- **AXE 1** : Renforcer le langage écrit et oral.
- **AXE 2** : L'éducation culturelle et artistique, qui contribue à l'égalité de tous les élèves.
- **AXE 3** : La vie scolaire qui fait de la question éducative une préoccupation concertée de tous y compris des partenaires de l'école (parents, mairies, associations).

Présentation du projet d'école

AXE 1 : Renforcer le langage écrit et oral.

- **Lecture plaisir :** partage de lecture d'un élève ou un groupe d'élève au reste de la classe et travailler ainsi également l'oralisation. Les cycles 2 commenceront par des lectures offertes par la maîtresse ou lecture sur CD. Les échanges inter-classes ou avec la maternelle seront les bienvenus.
- **Enrichissement du lexique quotidien à partir de thèmes parlant aux élèves (cycle 2) et d'images.**
- **Réalisation d'exposés (cycle 3) :** penser à exposer les travaux en BCD + faire évoluer les exposés avec présentations plus dynamiques.
- **Décloisonnement français.**

Présentation du projet d'école

AXE 2 : L'éducation culturelle et artistique, qui contribue à l'égalité de tous les élèves.

- Projet Opéra pour les CM2.
- Ecole et Cinéma.
- Concerts pédagogiques.
- Spectacle de fin d'année lors de la fête de l'école : voir si intégration des maternelles au spectacle + le faire sur scène.

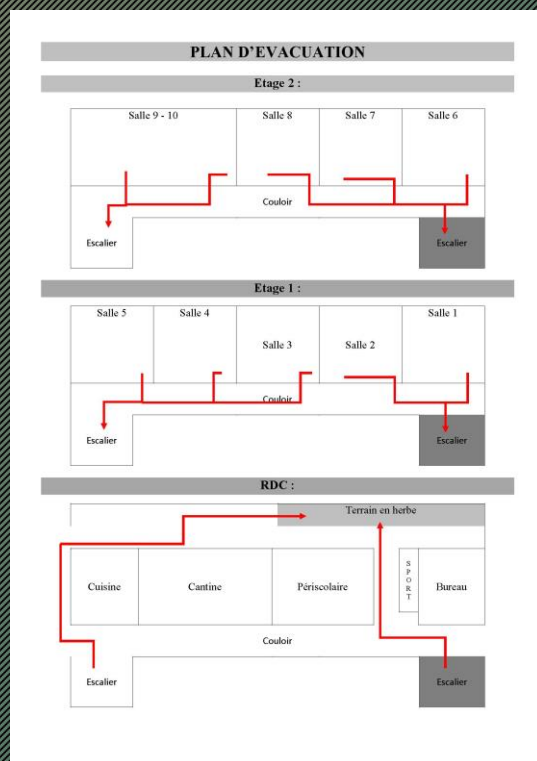
Présentation du projet d'école



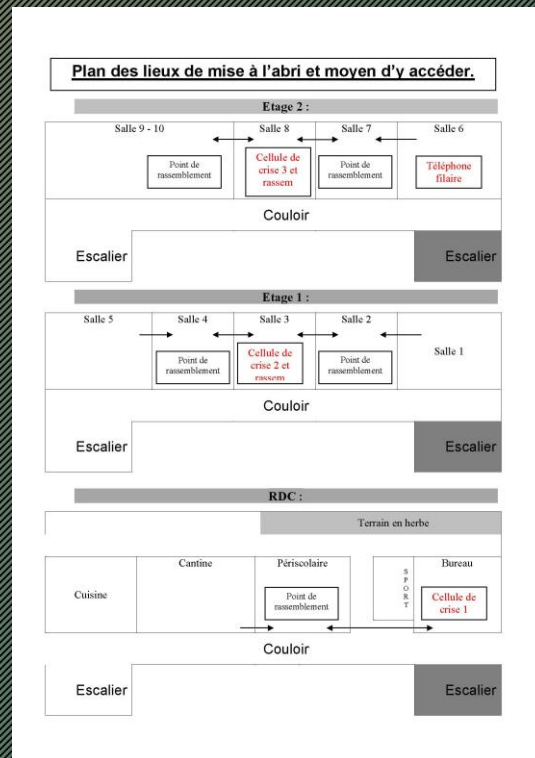
AXE 3 : La vie scolaire qui fait de la question éducative une préoccupation concertée de tous y compris des partenaires de l'école (parents, mairies, associations).

- Participation à la Course Contre la Faim.
- Après-midi jeux de société.
- Classe de neige pour les CM2.
- Sorties avec le PNRL et ENS et CC2T.
- Poursuite du développement du site internet de l'école.

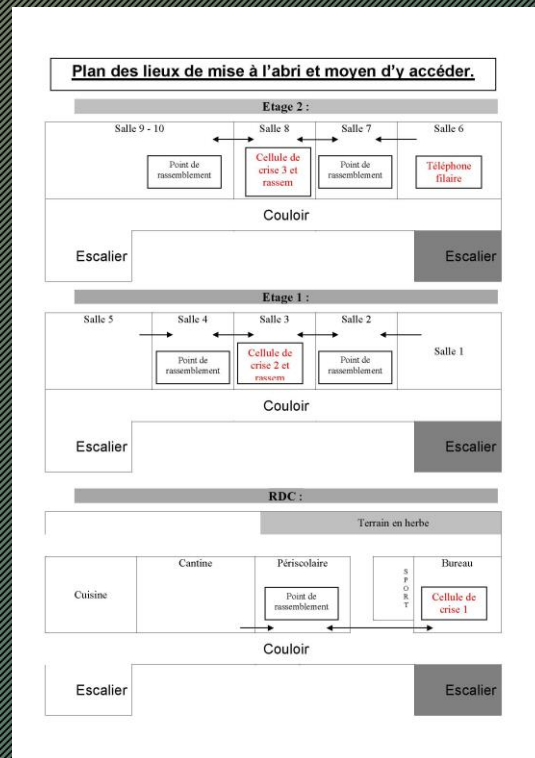
Plan d'évacuation incendie



Présentation et approbation du PPMS



Présentation et approbation du PPMS attentat/intrusion



Sécurité : PPMS et Incendie



- La réalisation d'exercices :
 - Evacuation incendie :
le 13 septembre 2018
 - PPMS intrusion: le 11 octobre 2018

Projets et sorties réalisés depuis le début de l'année scolaire

- Sortie hebdomadaire en EPS les vendredis : badminton

Classe	CM2	CE2/CM1	CP	CP/CE1
Jour	Vendredi			
Départ	8h30	10h00	13h35	
Retour	10h15	11h45	15h15	

Projets et sorties réalisés depuis le début de l'année scolaire

- CE1 & CM1 : Piscine le vendredi matin



Coût entrée : CC2T via SMGT.

Coût transport : CC2T via SMGT.

Projets et sorties réalisés depuis le début de l'année scolaire

- CM2 : Parcours Opéra

Phase 1 : visite de l'opéra + visionnage d'une répétition. (Vendredi 14 septembre 2018)

Coût entrée : Gratuit.

Coût transport : Train pris en charge par la commune (152,70 €).

Projets et sorties réalisés depuis le début de l'année scolaire



Projets et sorties réalisés depuis le début de l'année scolaire



Projets et sorties réalisés depuis le début de l'année scolaire



Projets et sorties réalisés depuis le début de l'année scolaire

- CM2 : Parcours Opéra

Phase 2 : représentation de Don Giovanni (Dimanche 23 septembre)

Coût entrée : Néant (prégénérale)

Coût transport : covoiturage.

Projets et sorties réalisés depuis le début de l'année scolaire

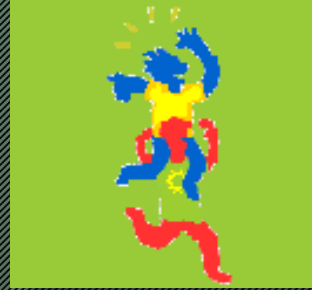
- CE2/CM1 & CM1 : Concert Pédagogique à l'opéra.

Mozart, Symphonie 41.

Coût entrée : 3 € par enfant payé par la COOP.

Coût transport : 181 € BUS payé par la commune.

Projets et sorties réalisés depuis le début de l'année scolaire



- Tous : Prise de photos le jeudi 04 octobre.



Cycle 2

Cycle 3

1^{er} film

Tout en haut du monde (1H20)

novembre : CP - CP/CE1 – CE1 - ULIS

Jeudi 06 décembre
 Animation : **2018**
 Formateur Katia Riff



Max et les maximonstres (1h41)

novembre : CE2/CM1 - CM1

Mardi 13 novembre
 Animation : **2018**
 Formateur Etienne Johannes



2^{ème} film

Le chien jaune de Mongolie (1H33)

février : CP - CP/CE1 – CE1 - ULIS

Mardi 28 mars
 Animation : **2019**
 Formateur Katia Riff



La tortue rouge (1H21)

mars : CE2/CM1 - CM1

Mardi 12 mars
 Animation : **2019**
 Formateur Etienne Johannes



3^{ème} film

La ruée vers l'or (1H36)

avril : CP - CP/CE1 – CE1 - ULIS

Mardi 23 mai
 Animation : **2019**
 Formateur Katia Riff



Le voleur de bicyclette (1H25)

avril : CP - CP/CE1 – CE1 - ULIS

Mardi 04 juin
 Animation : **2019**
 Formateur Katia Riff



Horaire :
9h15 au
 cinéma

Horaire :
9H15 au
 cinéma

9H15 au
 cinéma

Projets et sorties à venir

- **Concerts pédagogiques : CP-CP/CE1-CE1:**

Jeudi 08/11/2018 : Shéhérazade.

Coût entrée : 3 € pour les entrées pris en charge par la COOP.

Coût transport : 2 bus à 181 €. (mairie)

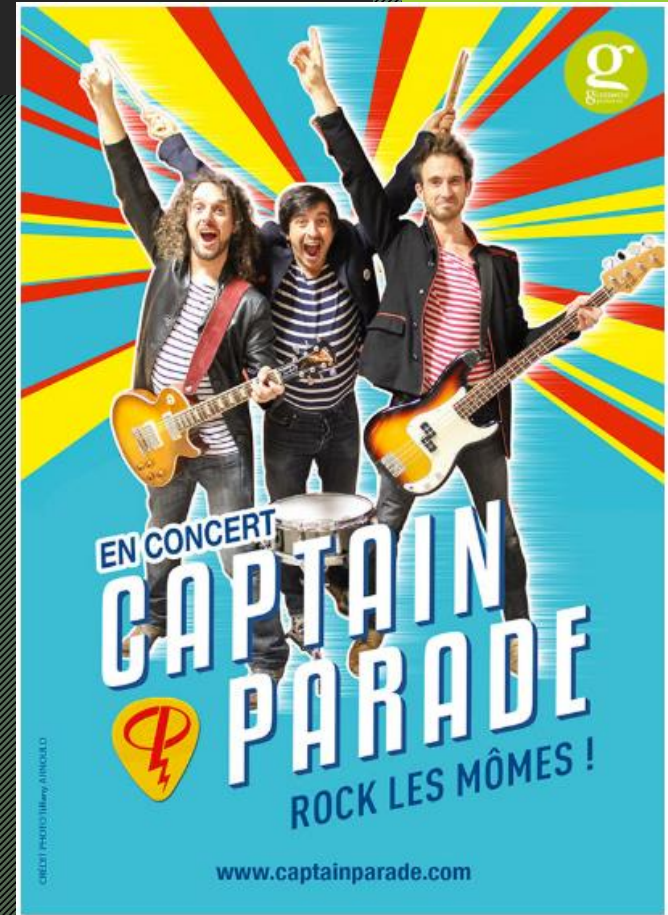
Projets et sorties à venir

- Concert Captain'parade :
CP-CP/CE1-CE2/CM1:

Mardi 20 novembre 2018
matin

Coût entrée : gratuit,
partenariat JDM.

Coût transport : à pied, Salle de l'Arsenal.



Projets et sorties à venir

- CP/CE1 & CE2/CM1 : Piscine le jeudi (3^e trimestre)
- CP & CM2 : Piscine le lundi matin (2^e trimestre)



Coût entrée : CC2T via SMGT.

Coût transport : CC2T via SMGT.

Projets et sorties à venir

- Journées jeux de société pour tous.
- Sortie Champs de bataille pour les CM1 et CM2 : mois de juin.
- Animation football avec un intervenant du district de Meurthe et Moselle les vendredi matins en sport avec les CE2/CM1 et CM2.



Un contenu transdisciplinaire:
du terrain à la classe



un contenu sportif et
pédagogique : pour un
accompagnement de tous



- Remise des dictionnaires aux CM2 le mardi 11 juin 2019.

Projets et sorties à venir



Projets communs avec la maternelle :

- Carnaval : vendredi 08 mars 2019.
- Course contre la faim : vendredi 24 mai 2019.



- Fête de l'école : vendredi 14 juin 2019.

Compte de fonctionnement du 1er septembre 2017 / 2018

CHARGES (ou DEPENSES)			PRODUITS (ou RECETTES)		
Ne pas arrondir les sommes. Porter les centimes			701	Cotisations des parents	3 210,00 €
607	Achat de produits pour vente	6 085,59 €	707	Recettes des ventes	7 344,00 €
618	Dépenses activités éducatives	12 549,23 €	708	Recettes activités éducatives	6 101,91 €
6281	Cotisations versées OCCE	317,46 €	741	Subventions publiques	0,00 €
6282	Assurances versées	56,39 €	742	Autres subventions	150,00 €
65	Autres dépenses courantes	3 680,38 €	75	Autres recettes	7 612,03 €
67	Dépenses exceptionnelles	290,00 €	76	Produits financiers	0,00 €
68	Achats de gros équipements	529,12 €	77	Produits exceptionnels	337,20 €
TOTAL des CHARGES		23 508,17 €	TOTAL des PRODUITS		24 755,14 €
120	Produits - charges = Excédent Il y a excédent si produits > charges	1 246,97 €	129	Charges - Produits = Déficit Il y a déficit si charges > produits	
Balance = Total charges + Excédent		24 755,14 €	Balance = Total charges + Déficit		24 755,14 €

Le bilan des actions de financement 2017-2018

	La Justice	Gerdolle		
Opération Fleurs Baltus	388,88 €			
Opération Chocolats Jeff de Bruges	380,60 €			
Marché de Noël	464,11 €			
Opération chocolats Pâques	246,93 €			
Kermesse	747,00 €	45,00 €	Total général	
Total par école	2 227,52 €	45,00 €	2 272,52 €	
			Somme école Justice	Somme école Gerdolle
Bilan final	1 091,26 €	-1 091,26 €	1 136,26 €	1 136,26 €

COOP Année 2018/2019



- Cotisations : 110 perçues sur 133 élèves.

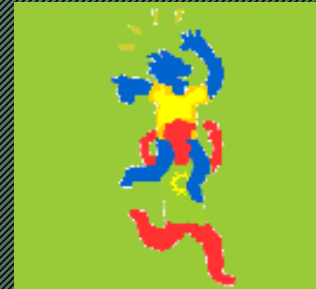
1 enfant	2 enfants	3 enfants et +
27 €	43 €	55 €

- Actuellement en caisse :

2 277 € sur le compte + 30 € dans la caisse

Classe de Neige 2019

Alpes au Grand Bornand



Dimanche 10 mars au vendredi 15 mars 2019.

Coût du séjour : 361 € par élève + 2 050 € de bus.

Participation COOP : 30 € par enfant + Actions.

Participation mairie : ???

Participation parents :

- Une première partie fixe de 200 € à régler avant le séjour.
- Une seconde partie variable à l'issue du séjour qui pourra diminuer en fonction des projets réalisés par les parents de la classe : probablement entre 30 et 70 €.

QUESTIONS



Je vous remercie de
votre attention.

